

Bulletin d'infos du bassin Alésien

Le deuxième poste pastoral est confié à la pasteure proposante Charlotte Brosse-Barral...voici son message



Bienvenue !

Notre église est très heureuse d'accueillir

Charlotte, son mari Etienne et leurs trois jeunes enfants...

Toute la famille sera logée au premier étage de la maison du protestantisme, arrivée prévue en juillet.

Charlotte disposera d'un bureau au rez de chaussée de la MdP.

Le 29 mars dernier, mon cœur de pasteure stagiaire battait fort en ouvrant le mail de Didier Crouzet, secrétaire national de notre église protestante unie, mail intitulé « Proposition de poste ». En voici un extrait : « En concertation avec les présidents de Conseil régional et inspecteurs ecclésiastiques et avec les présidents du Conseil national et de la Commission des ministères, j'ai le plaisir de vous faire la proposition d'affectation en qualité de pasteure proposante sur le poste de « ENTRE CEZE ET GARDON » basé à ALES (région Cévennes Languedoc Roussillon). (...) Étant donné vos qualités et les besoins de cette Église, et compte-tenu de vos contraintes familiales, nous avons discerné que c'est là que votre ministère trouvera les meilleures conditions pour s'épanouir. »

Alès, donc ! Voici le lieu où je suis appelée, au terme de mes années d'études à l'institut protestant de théologie de Paris, et de mon année de stage au sein de la paroisse de Pentemont-Luxembourg (Paris). C'est pour moi une étape importante, à la fois aboutissement et point de départ, après des années de cheminement pour comprendre et assumer ma vocation. Je serai donc pasteure proposante à Alès. Pasteure ! « Le plus beau métier du monde », pensez-vous : être chaque jour au service de l'annonce de la bonne nouvelle de Dieu pour chacune de nos vies ! Je me réjouis d'avance de nos rencontres, de nos diversités, de nos partages, de notre cheminement à la découverte de l'évangile. L'accueil chaleureux que j'ai reçu de la part du conseil presbytéral et de Christophe Desplanque nourrit mon enthousiasme.

Pour mon proposanat, c'est-à-dire mes deux premières années de ministère avant mon ordination comme pasteure, je m'investirai en particulier sur les activités liées à la jeunesse (catéchèse, scoutisme, éveil à la foi...) et aux liens entre les générations (familles, activités intergénérationnelles...). Ces deux « axes » discernés en accord avec le conseil presbytéral et Jean-Pierre Jullian, président du conseil régional, correspondent à mon espérance pour l'église protestante unie : qu'elle soit une communauté vivante, aussi hétéroclite qu'une famille peut l'être (et d'autant plus celle de Dieu !), accueillant la diversité de ses membres avec joie, comme autant de bénédictions à donner et recevoir. Je compte sur cette espérance pour nourrir chaque jour mon ministère, avec l'aide de Dieu.

Charlotte Brosse-Barral

pasteure.charlotte@gmail.com

**L'offrande
de la veuve
Marc 12
41-44**

Assis en face du tronc, Jésus regardait comment la foule mettait de l'argent dans le tronc. De nombreux riches mettaient beaucoup. Vint une veuve pauvre qui mit deux petites pièces, quelques centimes. Appelant ses disciples, Jésus leur dit : « En vérité, je vous le déclare, cette veuve pauvre a mis plus que tous ceux qui mettent dans le tronc. Car tous ont mis en prenant sur leur superflu ; mais elle, elle a pris sur sa misère pour mettre tout ce qu'elle possédait, tout ce qu'elle avait pour vivre. » (*traduction TOB*).



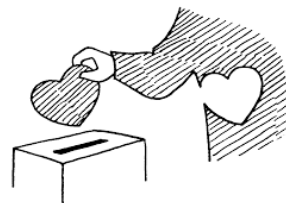
Une veuve qui donne tout ce qu'elle a pour vivre, tout ce qui lui reste :

quel beau texte pour rappeler que notre Eglise a aussi besoin d'argent. Et quel stimulant pour nous permettre d'atteindre nos objectifs, n'est-ce pas ? Mais ce n'est pas si simple.

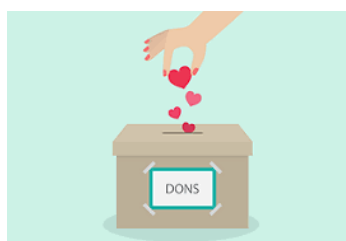
Revoyons la scène. Jésus s'est mis vis à vis du tronc pour voir comment les fidèles donnent pour le service du temple. Les fidèles se présentaient devant le prêtre qui annonçait à voix haute le montant de l'offrande, avant que celle-ci ne soit déposée par ses soins dans l'un des 13 troncs disposés à cet effet. Voilà pourquoi Jésus connaît le montant de ce que chacun donne et peut dire ce qu'il en pense.

C'est étrange. Pourriez-vous imaginer que l'on se mette ainsi à regarder ou commenter ce que vous donnez ? Nous mettons un point d'honneur à ne pas savoir qui donne quoi, et qui oserait dire à ceux qui donnent beaucoup qu'ils donnent de leur superflu ? Quel jugement déplacé ce serait ! C'est au nom de la liberté de chacun, bien sûr, que nous restons discrets sur les questions

d'argent. Mais peut-être aussi parce que c'est tabou. Mais pour Jésus, l'argent est un test, une question décisive où se joue la vérité de notre relation à Dieu. Voilà pourquoi, alors qu'il se trouve à la veille de sa mort, il prend le temps de regarder comment chacun donne.



Autre chose d'étrange : ce que Jésus dit est à l'opposé de tout bon sens comptable. Cette veuve a donné plus que tout le monde ? Allons Jésus, sois réaliste ! Ce n'est certainement pas avec les quelques centimes versés par cette femme que le temple de Jérusalem va pouvoir continuer à offrir à Dieu tous ces sacrifices, à faire vivre les milliers de prêtres et autres personnels attachés au service quotidien. Regard déplacé de Jésus, parole déplacée, irréaliste pour tous ceux qui sont conscients que l'Eglise a besoin de dons, et même de sommes assez importantes pour faire face à ses engagements et à sa mission, et qui se mobilisent en conséquence. Mais cette parole décalée de Jésus ne veut pas nous démobiliser. Elle nous signale un énorme malentendu.



Le malentendu, c'est la confusion entre un don et une offrande.

Le don est utile. Comme dans le cadre du Téléthon, cette émission au cours de laquelle on annonce régulièrement le montant global des promesses faites par les téléspectateurs pour la recherche contre les maladies génétiques. Le succès est évalué en fonction de la somme totale recueillie.

Si la veuve avait voulu y participer, son appel téléphonique, au vu de la somme annoncée, n'aurait même pas été pris en compte.

**Pasteur
Christophe
Desplanque**

06 03 03 74 20

Il nous est naturel de penser les finances dans l'Eglise un peu comme au Téléthon. C'est au montant global obtenu que l'on jugera la bonne santé spirituelle de l'Eglise !



Mais une paroisse où des gens pauvres donnent le peu qu'ils ont, même si elle donne infiniment moins qu'une paroisse où des gens aux revenus confortables donnent de leur superflu, cette paroisse "pauvre" a donné beaucoup plus que la paroisse dite riche. Décidément, Jésus brouille les cartes !

A moins que ce soit nous. L'homme regarde à la surface, Dieu connaît les cœurs.

La différence entre le geste des riches et celui de la veuve, c'est que les riches n'ont pris que sur l'excédent de ces revenus auxquels ils confient leur sécurité. La veuve, elle, n'a pas fait un simple don mais une offrande de son nécessaire.

Une offrande : geste d'adoration de Dieu, de communion, et d'amour, qui ne s'inscrit ni dans le rentable, ni dans le calcul. Jésus dit littéralement : elle a donné de son « manque », c'est tout ce qu'elle avait pour vivre, toute sa vie qu'elle met dans ce geste. Sa richesse à elle, c'est sa misère qu'elle présente à Dieu comme un oubli d'elle-même. Tout ce que j'ai, tout ce que je suis, une pauvre veuve, Seigneur c'est pour toi.

Ce geste sera aussi celui d'une femme qui, un peu plus tard à Béthanie, brisera un vase de parfum de grand prix pour le répandre sur Jésus. Les gens pratiques, réalistes, ne manqueront pas alors de dire : mais quel gâchis ! ç'aurait pu être vendu au profit des pauvres, pour la bonne cause.

Cela, c'est la logique du Téléthon, logique juste et nécessaire sans doute dans ce monde où nous vivons, mais logique qui ne peut plus avoir cours dans notre relation à Dieu.

Car Dieu n'a pas essentiellement besoin de notre argent mais que nous l'aimions, et quand on aime, les calculs n'ont plus cours.

Ce qui est resté du geste de la veuve, ce n'est pas une entrée dans la colonne *recettes et offrandes volontaires* du temple, c'est l'amour qu'elle y a mis. De tout son cœur, de toute son âme, de toute sa pensée, de toute sa force.

Passer du don utile à l'offrande qui exprime notre amour pour le Seigneur, voilà le défi que Jésus nous lance ici, en venant questionner notre façon de donner. Ce geste de la veuve annonce finalement celui que Jésus fera en donnant lui-même sa vie, cette vie que les hommes n'ont pas estimée à plus de trente deniers.

Que penses-tu en faisant un don à ton Eglise ou à une oeuvre chrétienne ? Le geste de la veuve t'invite à dire simplement ton amour pour Dieu, lui dire « Seigneur, tu es grand, tu es tout pour moi. Car tu as donné sans mesure, y compris ta propre vie, pour moi ».



Alors mon frère, ma soeur, le don que tu voulais peut-être mesurer au Seigneur en puisant dans ton superflu, dans ton excédent, deviendra offrande de toi-même, de ton nécessaire, de ton manque, de toute ta vie.

AMEN.





« Eglise protestante
unie du bassin alé-
sien »

Vous y trouverez des
extraits des cultes
enregistrés au temple
d'Alès

Accueil
Lecture Biblique
Prédication
Envoi



erfales.fr

Sortie du caté à Grizac en Lozère les 29 et 30 avril



Les enfants du caté se sont retrouvés pour un petit séjour en montagne : quel bonheur de faire un temps spi en haut d'un col, sur des rochers ou dans l'herbe ! Les enfants étaient heureux et motivés...pour les jeux comme pour les débats et la boîte à questions a permis d'aborder pleins de sujets !

Marius et Noé confirmeront leur baptême lors du culte de pentecôte au temple d'Alès le dimanche 05 juin. Ce culte sera préparé et animé par l'ensemble du caté ados. La communauté sera heureuse de les accueillir !



Partages bibliques

Parcours sur l'épître aux Romains : à la suite du parcours « explorer la Bible », le pasteur Christophe Desplanque vous invite tous les jeudis de 17h30 à 19h à la MdP et ce jusqu'à fin juin : lecture du texte et débat en petits groupes.

Partage biblique tous les vendredis à 16h30 chez les Delord
(tel 06 16 23 19 89)

Partages bibliques œcuméniques à Vézénobres et St Jean du Pin
Et en zoom

Lecture du pain quotidien du lundi au vendredi de 13h15 à 13h30

Partage biblique tous les jeudis à 19h15

Lien de connexion en page d'accueil du site erfales.fr

Mistral partage

Tous les jeudis à midi vous pouvez participer au repas préparé pour vous dans la grande salle de la MdP. Vous pouvez aussi vous inscrire pour la cuisine, la mise de table ou la vaisselle. Un bon repas dans une ambiance sympathique et chaleureuse ...à tester ! Pensez à inviter autour de vous et à vous inscrire au **07 49 27 00 01** avant le mardi soir.

A 14h jeux de cartes ou de société vous sont proposés

Centre d'accueil de loisirs : il ouvrira ses portes en septembre 2022 pour 20 enfants de 3 à 11 ans, vous pouvez déjà en parler autour de vous !

Directrice : Gladys Duval.

Tout le rez de chaussée de la MdP leur sera réservé donc pas d'accès en voiture à la première cour le mercredi ...

Un enseignement biblique facultatif sera proposé aux parents à l'inscription.

Merci de porter ce projet dans vos prières !

Calendrier des cultes à 10h30

MAI

08 temple d'Alès
15 Salindres et Vézénobres
22 temple d'Alès
29 St Paul la Coste (suivi d'un pic nic et d'une balade)

Vendredi 13 à 19h culte partage Mdp

mois du DON

JUIN

05 Pentecôte culte unique au temple d'Alès
(Participation du caté ados et de Mistral gospel)
12 temple d'Alès
19 Salindres et Vézénobres
26 fête d'église maison du protestantisme

Vendredi 17 à 19h culte partage Mdp

JUILLET

03 Salindres
10 temple d'Alès
17 Vézénobres
24 temple d'Alès
24 à 18h à St Paul la Coste suivi d'un pic nic
31 Maison du protestantisme

AOÛT

07 Salindres
14 temple d'Alès
21 Vézénobres et chapelle de Mandajors
28 temple d'Alès



Les enfants de l'école biblique devant le petit jardin planté à l'automne ...

Les engagements de la paroisse :

Plus de vaisselle jetable
Privilégier le covoiturage
Economiser l'énergie en étant attentif au chauffage et aux lumières et surtout ...
Le TRI des déchets : un véritable défi en collectivité, c'est l'affaire de TOUS !
Merci d'y penser...





Et si on parlait finances ???

Mois de MAI ... mois du DON

Du 1^o au 29 mai : 5 cultes, 5 étapes d'un parcours qui met en valeur une des missions de notre paroisse.

Du 1^o au 29 mai : 5 cultes pour manifester votre engagement à soutenir l'église...

Dimanche 01 mai : enseignement, évangélisation

En zoom : lecture du pain quotidien et partages bibliques.

Parcours alpha, explorer la Bible, parcours sur l'épître aux Romains, partages bibliques œcuméniques ou non, et bien sur cultes tous les dimanches !

Je donne à l'église les moyens d'annoncer l'évangile !



Dimanche 08 mai : les locaux

Deux temples « affectés » Alès et Vézénobres, deux temples « désaffectés » bénéficiant d'une convention avec la mairie : St Paul la Coste et St Am-

broix et un temple propriété de l'église : Salindres.

La maison du protestantisme, lieu de vie pour la communauté, abrite deux appartements pour les pasteurs.

Pour que la parole de Dieu soit transmise au plus grand nombre...

Je donne à mon église les moyens d'entretenir les locaux !



Dimanche 15 mai : les visites

Ministère discret mais très important qui permet une rencontre plus personnelle avec le pasteur et maintient le lien avec la communauté : l'église vient à la maison...

Des visites sont effectuées régulièrement par une équipe de visiteuses et visiteurs et surtout par le pasteur Christophe Desplanque...c'est du temps pastoral !

Pour que la communauté vive jusqu'à la maison, je participe à la formation et à la rémunération des pasteurs !



Dimanche 22 mai : les actes pastoraux

Les baptêmes, les bénédictions de mariages, les cultes d'action de grâce lors des obsèques...des moments riches entre les familles et l'église, grâce à de l'accompagnement pastoral et au soutien de la communauté.

Pour un accompagnement pastoral à toutes les étapes de la vie, je donne à l'église les moyens de sa mission !

Dimanche 29 mai : la catéchèse

De l'éveil biblique au groupe de jeunes, chaque enfant reçoit un enseignement biblique, participe à des cultes. Un enseignement de qualité fourni par une équipe de catéchètes motivés...c'est l'église qui sème mais c'est Dieu qui fait croître !

Je donne à l'église pour permettre la transmission de la parole de dieu !



En 2021, en ne comptant que les dons nominatifs, (ce qui ne tient pas compte évidemment des offrandes du dimanche)



Il y a eu 210 donateurs

Le don annuel moyen est de 475€ par donateur.

60 ont donné plus de 475€ ; 150 ont donné moins

350 € par jour

Selon le budget voté en AG, c'est ce que dépense la paroisse en moyenne.

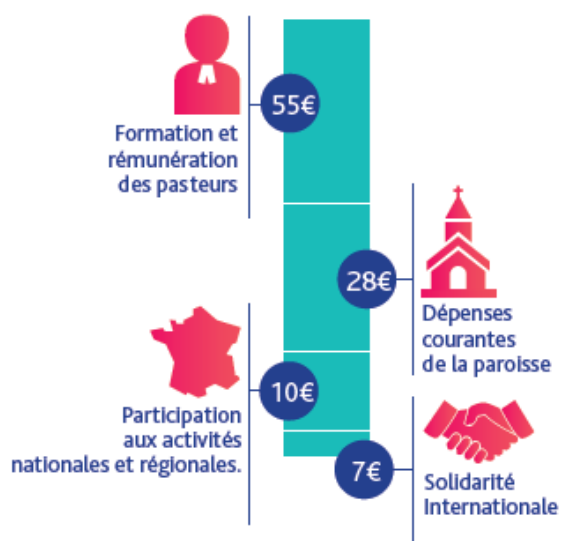
350 € par jour

C'est le montant des recettes nécessaires pour équilibrer le budget !

Comment donner ?

Le TOP : un **virement automatique mensuel** dont vous déterminez vous-même le montant. Pour les virements déjà mis en place, c'est le moment de les actualiser !

RÉPARTITION D'UN DON DE 100€



Le **don en ligne** via le site internet régional ou l'info hebdo (onglet en rouge) : rapide et efficace !
 Les **chèques** à envoyer au secrétariat ou à déposer lors de l'offrande au culte, ça marche aussi !
 Pour le calcul de votre don, pensez à la réduction fiscale de 66% : un don de 100€ ne vous coûte en réalité que 44€
 Bien sur les offrandes en espèces ne donnent droit à aucune réduction fiscale mais sont toujours les bienvenues !

Une pasteure...un ascenseur !

Grande souscription ...Objectif 15000€



Pour des raisons de santé, notre pasteure ne peut monter les escaliers permettant l'accès à son logement du premier étage de façon répétée. La paroisse a donc décidé d'installer un ascenseur jusqu'au premier étage.

Cout de l'opération 30 000€

Nous demandons une subvention de 15000€ au FIPE (Fondation pour les Institutions Protestantes Européennes) et lançons une grande souscription pour récolter ... **15000€!**

La région peut nous prêter à taux zéro pour payer les artisans rapidement, mais il faudra rembourser...

A dépense exceptionnelle ... effort exceptionnel !

Merci pour votre soutien





Pendant la fêria, vous êtes invités à notre désormais fameuse « Bodéglise » dans la première cour de la maison du protestantisme.

Trois cuisiniers préparent une excellente paëlla et le comité des fêtes s'occupe du reste : apéritif avec sangria, entrée, dessert.

Invitez vos connaissances et inscrivez-vous dès maintenant au 04 66 30 13 88 ou par mail epu.bassinalesien@gmail.com.

Prix conseillé à partir de 15€ mais chacun donne comme il peut !

Profitez de la fêria pour passer une bonne soirée dans un cadre préservé ...

Fête d'église le dimanche 26 juin

La fête en église !

Toute la journée à la maison du protestantisme

Culte à 10h30 dans la cour arrière à l'ombre des platanes

Apéritif et repas servi à l'ombre des barnums dans la cour de devant
Kermesse, buvette, stands et brocante avec des Jeux et des animations pour petits et grands toute l'après-midi
Vous pouvez apporter de quoi alimenter les stands de la brocante dans les jours qui précèdent ou le matin même.

Nouveau !

La fête se prolonge le soir avec des grillades et un petit orchestre...

Merci de vous inscrire pour les repas midi et/ou soir
au 04 66 30 13 88 ou epu.bassinalesien@gmail.com



Petites annonces

Chambre chez l'habitant

La paroisse recherche contre petit loyer une chambre chez l'habitant avec un espace réservé pour cuisiner et pour les sanitaires . Chambre si possible en centre ville d'Alès pour loger Julia, l'année diaconale allemande (18 ans) de septembre 2022 à juin 2023. (Absente pendant les vacances de Noël)
Proposition à faire à Cathy au 06 74 63 00 84, merci !

Places de parking

La SCI propriétaire de la maison du protestantisme au 5 rue Mistral dispose de places de parking à louer dans les 2° et 3° cours de la maison.

Prix 35€/mois ou 100€/trimestre.

Contactez Alain (gérant) au 06 81 23 55 66

Culte
Repas
Kermesse
Buvette
Brocante
Stands
Animations
Jeux
Grillades
Musique